

「であい・ふれあい・支え合い」

Vol.104



# 社協 まるもり

編集・発行／社会福祉法人丸森町社会福祉協議会・広報委員会

TEL／0224-72-2241 FAX／0224-87-8990 所在地／981-2152 宮城県伊具郡丸森町字鳥屋55-1

ホームページ／<https://marumori-shakyo.jp>メールアドレス／[marumori-syakyo@town.marumori.miyagi.jp](mailto:marumori-syakyo@town.marumori.miyagi.jp)

13:00



## スマートフォンを スマートに使いこなすために

耕野振興会と共催でシニアスマホ教室を開催しました。スマートフォンの基本操作から、LINEの登録・使い方、映える写真の撮り方と全3回の研修会で、参加者の皆さんは難しいと話しながらも写真の送り方やLINEの使い方を何度も試していました。「これで友だちとLINEができる」「孫の写真が見れるようになった」などと皆さん話されておりました。今後も社協では地域と連携しながら、このような研修会を開催していきたいと思っております。

## 主な内容



丸森町社会福祉協議会  
マスコットキャラクター  
うぐたん

- ・役員改選のお知らせ
- ・令和4年度決算報告
- ・笑顔いっぱい まるもりっこ
- ・うぐたんが行く！
- ・ボランティア通信
- ・お知らせ

この広報紙は、町民の皆様からお寄せいただいた赤い羽根共同募金を財源に発行しています。

# 丸森町社協役員改選のお知らせ

## 会長のあいさつ

社会福祉法人  
丸森町社会福祉協議会

会長 森 浩



今般、役員改選に伴い再び会長の重責を担うこととなりました。もとより微力ではございますが、地域福祉の推進と町民の福祉向上のため誠心誠意取り組んでまいりますので、ご指導とご鞭撻を賜りますようお願い申し上げます。さて、私は日頃より「凡事徹底」という言葉を座右の銘とし

ております。本町を取り巻く状況が厳しさを増すと共に、福祉に関するニーズは益々多様化・複雑化しており、社会福祉協議会としての役割や力量が問われております。そのような中で、些事や日常的な雑務であってもゆるがせにせず、一つひとつ確実にやり遂げて行くことが大切であり、その積み重ねによって皆様に信頼される組織となつてまいりたい、と願っております。

私共役員一同、それを肝に銘じ、地域の皆様と連携しながら「誰もが、その地域で安心して暮らすことのできる福祉のまちづくり」に取り組んでまいりますので、重ねて皆様のご理解とご協力をお願い申し上げます。

## 丸森町社協の新役員体制が決まりました

- 会長 森 浩
  - 副会長 小川喜美子・船山 和子
  - 常務理事 佐藤 克朗
  - 理事 菊地 清明・齋藤 洋一・齋藤 直美・佐藤千賀子
  - 土生 利之・門間 郁子・八島 健
  - 監事 小野 武彦・齋藤 勝
  - 顧問 保科 郷雄・大槻 茂
- (任期 令和5年6月23日～令和6年度会計に関する定時評議員会終結の時まで)

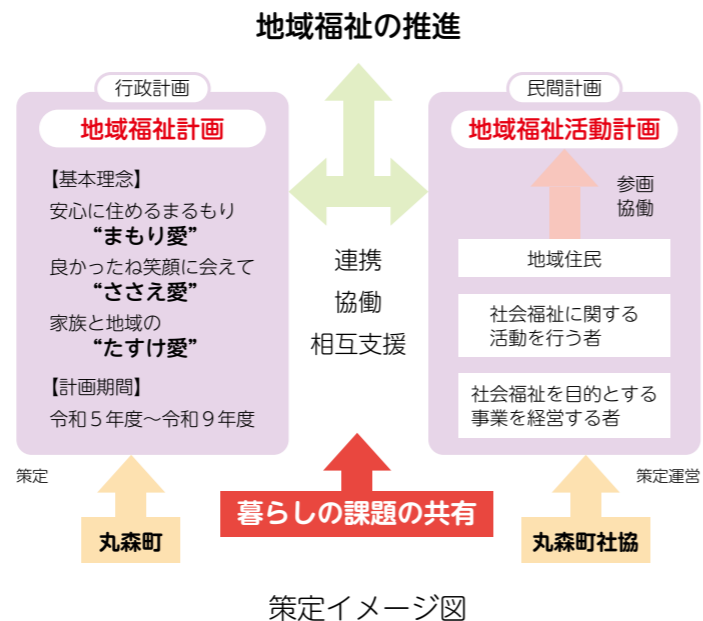


## 今年度、丸森町地域福祉活動計画を策定します

地域福祉活動計画は、民間(住民、福祉事業所、町社協など)の立場から、具体的な地域福祉の推進を計画的に進めるための計画です。

丸森町社協では丸森町が策定した「第2期丸森町地域福祉計画」との連携を図りながら、子どもから高齢者まで誰もが安心して暮らすことのできる福祉のまちづくりに向けて、「丸森町地域福祉活動計画」を策定します。

計画策定後は、ホームページ等で皆さまにご覧いただけるよう公表する予定となっています。



# 令和4年度 社会福祉協議会決算報告

## 資金収支計算書

収入

単位：円

勘定科目	社会福祉事業					合計
	地域福祉事業	丸森たんぼぼこども園	丸森ひまわりこども園	大内保育所	放課後児童健全育成事業	
事業活動による収入	80,116,910	160,188,213	150,296,232	60,766,022	1,894,000	453,261,377
施設設備等による収入	2,266,000	221,199	221,199	1,221,199	0	3,929,597
その他の活動による収入	23,487,380	3,552,686	1,884,133	0	0	28,924,199
前期末支払資金残高	5,700,933	18,404,403	11,215,149	13,006,418	0	48,326,903
総収入	111,571,223	182,366,501	163,616,713	74,993,639	1,894,000	534,442,076

支出

単位：円

勘定科目	社会福祉事業					合計
	地域福祉事業	丸森たんぼぼこども園	丸森ひまわりこども園	大内保育所	放課後児童健全育成事業	
事業活動による支出	100,604,737	154,127,227	146,099,572	39,768,691	1,416,151	442,016,378
施設設備等による支出	3,262,560	1,021,199	221,199	1,335,499	0	5,840,457
その他の活動による支出	2,626,505	7,888,652	4,707,241	14,021,684	0	29,244,082
当期末支払資金残高	5,077,421	19,329,423	12,588,701	19,867,765	477,849	57,341,159
総支出	111,571,223	182,366,501	163,616,713	74,993,639	1,894,000	534,442,076

### 社会福祉協議会の事業

- 法人運営
- 広報・啓発事業
- 助成事業
- 地域福祉事業
- ボランティアセンター活動事業
- 総合相談支援事業
- 福祉サービス総合支援事業
- 受託事業
- 資金貸付事業

### 丸森たんぼぼこども園

- 保育所型認定こども園 保育園機能100名 幼稚園機能9名 ※令和5年3月31日現在
- 子育て支援センター事業
- 一時保育事業
- 病後児保育事業
- 幼稚園預かり保育事業
- 延長保育事業

### 丸森ひまわりこども園

- 幼保連携型認定こども園 保育園機能109名 幼稚園機能6名 ※令和5年3月31日現在
- 子育て支援センター事業
- 一時保育事業
- 幼稚園預かり保育事業
- 延長保育事業

### 大内保育所

- 私立認可保育所 利用者数26名 ※令和5年3月31日現在
- 延長保育事業



### 放課後児童健全育成事業

- 大耕児童クラブ 利用児童数21名



## 貸借対照表

令和5年3月31日現在

資産の部			
勘定科目	令和4年度末	令和3年度末	増減
流動資産	79,017,096	79,094,864	△77,768
固定資産(基本財産)	668,192,916	723,885,365	△55,692,449
その他の固定資産	293,246,923	303,358,267	10,111,344
資産合計	1,040,456,935	1,106,338,496	△65,881,561
負債の部			
勘定科目	令和4年度末	令和3年度末	増減
流動負債	33,841,057	43,805,961	△9,964,904
固定負債	72,365,852	76,293,419	△3,927,567
負債の部合計	106,206,909	120,099,380	△13,892,471
純資産の部			
基本金	1,000,000	1,000,000	0
基金	12,633,846	12,633,846	0
国庫補助金等特別積立金	717,078,267	779,976,859	△62,898,592
その他の積立金	138,931,436	133,931,401	5,000,035
次期繰越活動増減差額(うち当期活動増減差額)	64,606,477(10,909,502)	58,697,010(38,637,164)	5,909,467(27,727,662)
純資産の部合計	934,250,026	986,239,116	△51,989,090
負債及び純資産の部合計	1,040,456,935	1,106,338,496	△65,881,561



## こども園・保育所の子どもたちの様子をご紹介します♪

### たんぽぽこども園 ～園外保育～

3歳・4歳・5歳の園児がバスに乗って園外保育に行きました。3歳児は白石市の「こじゅうろうキッズランド」へ行き、迫力満点の大型遊具で身体を使って元気いっぱい遊びました。4・5歳児は「八木山動物公園」へ行き、様々な動物を見て、餌は何を食べるか、どんなところに住んでいるのか等、興味を持ったようです。昼食は保護者の手作りのお弁当でした。嬉しそうなおもたちの表情が可愛らしかったです。



▲あきらちゃん＆あんこちゃんの「えんそくあそびうたコンサート」を見学しました



▲大きなゾウを目の前で見学することができ、夢中で見ていました

### ひまわりこども園 ～館矢間小学校1・2年生との交流会～

年長児と1年生は色水遊びをしました。おはながみを選び、ちぎって水と混ぜて振ることでオリジナルの色を完成させました。年中児と2年生は創作遊びをしました。フラワーアレンジメントでは、様々な雑草や花を使ってアレンジを楽しんだ子どもたちです。



▲想像した色に近づけるために、自分で考えて、おはながみを何枚も足す姿がありました



▲選んだあじさいで花束を作り、完成した作品を持ち帰りました

### 大内保育所 ～サッカー教室～

5月25日（金）に2歳児から5歳児を対象にしたサッカー教室を行いました。この日は、宮城県サッカー協会のコーチとサプライズで日本サッカー協会からポケモンのエースバーンが来所し、ボール遊びをしたり、サッカーの試合をしたりして楽しみました。子どもたちは、夢中になってボールを追いかけて、体をいっぱい動かしながら気持ちのいい汗をかいていました。



▲エースバーンもチームに入って試合開始です！「ゴールに向かってシュート！」



▲ボールをポーン！両手でキャッチ！「できた～♪」と嬉しそうでした

## 親子で身体を動かそう！！～親子で楽しめる運動遊びの紹介～

家庭でもできる運動遊びを紹介します。親子で身体を動かすことは、お子さんの運動能力を高めるだけでなく、親子の絆づくりにもなります。睡眠の質の向上やストレス発散、運動不足の解消にもなったりしますので、一緒に遊んでみましょう。

掌を合わせて押し合います。立ってもOK！大人が片足で立てばハンディキャップになります。

#### ちからくらべ



向かい合って手をつなぎ、身体を前後に傾けてシーソーのように遊びます。胸が床につくくらい倒せば柔軟運動になります。

#### シーソー



両足を広げて座った大人の周りを、足を踏まないように子どもが走って回ります。大人が大の字に寝転ぶと飛び越えるところが増えます。

#### はしりっこ



大人が身体を横にしてトンネルを作り、子どもは、脇の下をハイハイでくぐり抜けます。膝をつかないで動けるとGood！腕立て伏せのポーズなどいろんなバージョンでもできます。

#### トンネルくぐり



大人は仰向けになります。子どもは大人の手の上に腹ばいになって乗っかります。大人は頭を上げれば腹筋が鍛えられます。

#### ひこうき



## おうちで簡単！給食レシピ

### お麩ラスク

(たんぽぽこども園)

#### 材料（1人分）

- ・ 麩(乾燥) 4g
- ・ バター 6.5g
- ・ 砂糖 3g
- ・ グラニュー糖 1.5g

#### 作り方

- ① バターを溶かす。  
(耐熱皿に入れてレンジでチンor鍋で弱火にして溶かす)
- ② ①に砂糖を入れて溶かす。
- ③ お麩を②に入れ、全体を混ぜ合わせる。
- ④ 良く混ぜたら、グラニュー糖を入れ、全体を混ぜ合わせる。
- ⑤ クッキングシートを敷いた鉄板に④を敷き詰め、余熱したオーブン170℃で8分焼く。
- ⑥ ほんのり焦げ目がついたらできあがり！良い香りがしてきたら完成の合図です。



### 調理ポイント

こども園では、誤嚥防止のため、豆麩ではなくおつゆ麩で作っています。豆麩より食べ応えがあり、つかみ食べの練習にも良いですね！

作り方は丸森町社協のSNSから動画でご覧いただけます♪



▲丸森町社協 Facebook



▲丸森町社協 Instagram



# うぐたんが行く！

丸森町社会福祉協議会の事業についてうぐたんと一緒に紹介していくコーナーだよ！今回は、「丸森町身体障害者福祉協会」について紹介するよ！

## 丸森町身体障害者福祉協会Q&A



丸森町身体障害者福祉協会ってどんな団体なんですか？

身体障害者の皆さんが地域で安心して生きがいをもって、自立した生活を送れるように様々な活動をしている当事者の団体です。



どのような方が、どんな活動をしているのですか？



スポーツ大会の様子

身体障害者の手帳をお持ちの方が会員となって、地域の障害者の皆さんとの交流を深めたり、研修会やスポーツ大会に参加するなどの活動をしています。写真はスポーツ大会の様子です。  
ちなみに、身体障害者手帳をお持ちの方であれば、どなたでも入会可能です。年会費は1,000円となっています。



皆さん楽しそうですね！入会したい場合や、もっと詳しいことを知りたい場合はどこで相談できますか？

丸森町社会福祉協議会が事務局となっています。お気軽にご相談ください。



問い合わせ先  
丸森町身体障害者福祉協会（丸森町社会福祉協議会内）TEL 72-2241

## ボランティア養成講座開催！！

「ボランティアを始めたいけど何からすればよいかわからない」「趣味を活かした活動がしたいけど…」と思っている方必見！！自分の趣味を見つけながら、ボランティア活動に活かしてみませんか？興味のある方はぜひご参加ください。

### 美味しいコーヒーの淹れ方講座



**日時** 令和5年11月14日(火)  
13:30～15:00  
**場所** 館矢間まちづくりセンター研修室  
**講師** OOとコーヒー様  
**定員** 15名  
**申込** 令和5年11月7日(火)まで

### 魅力的な写真を撮るためのカメラ講座



**日時** 令和5年11月下旬予定  
**講師** シュープレス株式会社  
板元 義和様(予定)  
**定員** 15名

登録をお願いします！

お申し込みは、電話またはLINE（お名前、電話番号、受けたい講座名を記載）にてお申込みください。丸森町社会福祉協議会 TEL 72-2241 担当/加藤



### coming soon 今後の予定

11月以降にはレクリエーション講座と読み聞かせ講座を開催予定です。最新の情報は社協まるもりや公式SNSなどで発信していきますので、要チェックです！！



丸森町社協 Facebook



丸森町社協 Instagram



丸森町社協 LINE

## 丸森町ボランティア連絡会 第1回研修会

令和5年7月12日にボランティア連絡会の研修会を行いました。今年度は防災をテーマにしており、講師にウェザーハート災害福祉事務所の千川原公彦さんを招いて「もしもに備えよう ひとり一人の防災意識を高めよう」という内容で講演をしていただきました。DIG（ディグ）という架空の地図を使った演習で参加者の皆さんは災害時の助け合いや備えについて考える機会となったようです。6～10月は出水期ということもあり、今回の研修で学んだことを住んでいる地域に持ち帰って共有をしたいと皆さん話されていました。



困りごと…悩みごととは…

# 生活相談所

へどうぞ!



相談日
8月1日(火)
15日(火)
29日(火)
9月5日(火)
19日(火)
10月3日(火)
17日(火)
31日(火)
11月7日(火)
21日(火)

LINEでの相談はこちらから!

受付時間

平日の8時30分  
～17時15分



▲丸森町社協  
～なんでも相談～公式LINE

時間：午前10時～正午  
場所：丸森まちづくりセンター1階  
婦人研修室

## 弁護士による法律相談会のお知らせ

法律の専門相談の機会として、地域の皆さまが安心して暮らせるように、悩みごと・心配ごとについて弁護士がお受けします。(秘密厳守)

**日時** 令和5年9月12日(火)  
午前10時～午後3時(1人30分まで)

**場所** 丸森まちづくりセンター

**相談内容** 相続、財産、契約などの法律問題

**定員** 8名(先着順)

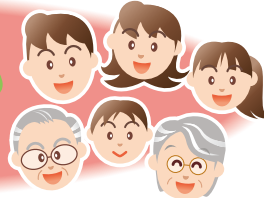
**申込** 予約制ですので、9月8日(金)までお電話または直接本会窓口までお申し込みください。

丸森町社会福祉協議会 電話 72-2241



みやぎ地域サポートセンター

# まもりーぶ



まもりーぶとは…「まもる」「びりーぶ」(信じる)を組み合わせた愛称です。

在宅の認知症高齢者や、知的障がい・精神障がいのある方で、自分に必要な福祉サービスを選んだり、利用するための契約を結んだり、利用料等の支払いをすることが一人で出来ない(自信がない)方のご相談に応じ、暮らしのサポートをしています。

## 支援内容

- 福祉サービス利用のお手伝い
- 日常的な金銭管理のお手伝い
- 書類等のお預かり(契約によりサービスの提供を行います。)

※サービス料金と旅費は「生活保護世帯」は全額、「市町村住民税非課税者」は半額が免除になる場合があります。

## 利用料金

基本料金	1か月 / 700円
サービス料金	30分 / 500円
お預かりサービス	1か月 / 300円
サービス提供に係る旅費	距離に応じて

ご相談・お問い合わせは、こちらまで…

仙南地域福祉サポートセンター ☎ 0224-86-3811  
丸森町社会福祉協議会 ☎ 0224-72-2241



株式会社石川組さま

## あたたかい善意ありがとうございました

### ●地域福祉

#### 金銭寄付

4/28 佐藤印刷株式会社  
6/6 株式会社石川組

#### 自動販売機募金

・船山建設株式会社 2,444円  
 ・有限会社小野商店 7,052円  
 ・株式会社佐藤製作所 2,834円  
 ・有限会社みやぎダイキャスト 1,664円

(令和5年4月1日～令和5年6月30日)

「丸森町の福祉に役立ててください。」と次の方から寄付をいただいておりますので、紹介します。(敬称略)

### ●こども園・保育所

#### 物品寄付

6/1 齋藤 慶昭  
マリーゴールド  
(ひまわりこども園へ寄付)

## 広報委員

委員長 八島 健・副委員長 佐藤千賀子・森 浩・船山和子・佐藤克朗・土生利之・門間郁子